

# Latvijas ekonomiskā sadarbība ar Dienvidkoreju

## KOPSAVILKUMS PAR ĀRĒJO TIRDZniecību UN INVESTĪCIJĀM

Latvija / Valsts		2022 milj. EUR	2023 milj. EUR	IZMAIŅAS, %	ĪPATSVARŠ, %	Vieta
Kopējais	Eksports	72,7	71,1	-2	0,3	39
	Imports	55,5	71,3	28	0,2	36
	Apgrozījums	128,3	142,4	11	0,3	38
	Saldo	17,2	-0,1	-101		
Preces	Eksports	69,7	69,1	-1	0,4	29
	Imports	44,5	53,3	20	0,2	36
Pakalpojumi	Eksports	3	2	-33	0,03	70
	Imports	11	18	64	0,3	42
Tiešās investīcijas (TI) un ieguldījumi	TI Latvijā	6	9	50	0,04	45
	Latvijas uzņēmumu pamatkapitālā	6,8	6,8	10 uzņēmumi		41
	Latvijas TI	0	0			

- **2023. gadā** Latvijas kopējais **preču un pakalpojumu tirdzniecības apgrozījums** ar Dienvidkoreju bija **142,4 milj. EUR**, kas ierindoja šo valsti 38. vietā Latvijas ārējās tirdzniecības partneru starpā. **Kopējais preču un pakalpojumu eksports** uz Dienvidkoreju bija **71,1 milj. EUR**, kas veido 0,3% no Latvijas kopējā eksporta, savukārt **preču un pakalpojumu imports – 71,3 milj. EUR**, kas veido 0,2% no Latvijas importa. Salīdzinājumā ar 2022. gadu eksports ir samazinājies par 2%, bet imports ir audzis par 28%. 2023. gadā Dienvidkoreja bija Latvijas **39. nozīmīgākais eksporta** un **36. nozīmīgākais importa** partneris. **Tirdzniecības bilance** bija **negatīva (-0,1 milj. EUR)**.
- **2023. gadā** Latvijas **preču eksports** uz Dienvidkoreju bija **69,1 milj. EUR**, kas ir par 1% mazāk nekā 2022. gadā, bet **preču imports – 53,3 milj. EUR**, pieaugot par 20% salīdzinājumā ar iepriekšējo gadu.
- **2023. gadā** Latvijas **pakalpojumu eksports** uz Dienvidkoreju bija **2 milj. EUR**, kas saruka par 33%, bet **pakalpojumu imports** bija **18 milj. EUR**, kas palielinājās par 64% salīdzinājumā ar 2022. gadu.
- **2023. gada beigās** Dienvidkorejas uzkrātās tiešās investīcijas Latvijā bija **9 milj. EUR**. **Latvijas uzkrātās tiešās investīcijas** Dienvidkorejā netika reģistrētas, vai arī to kopējais apjoms bija mazāks par 1 milj. EUR.
- **2023. gada beigās** pēc ārvalstu ieguldījumiem Latvijā reģistrēto uzņēmumu pamatkapitālā Dienvidkoreja ierindoja **41. vietā** ar kopējo ieguldījumu **6,8 milj. EUR** un **10 uzņēmumiem**.

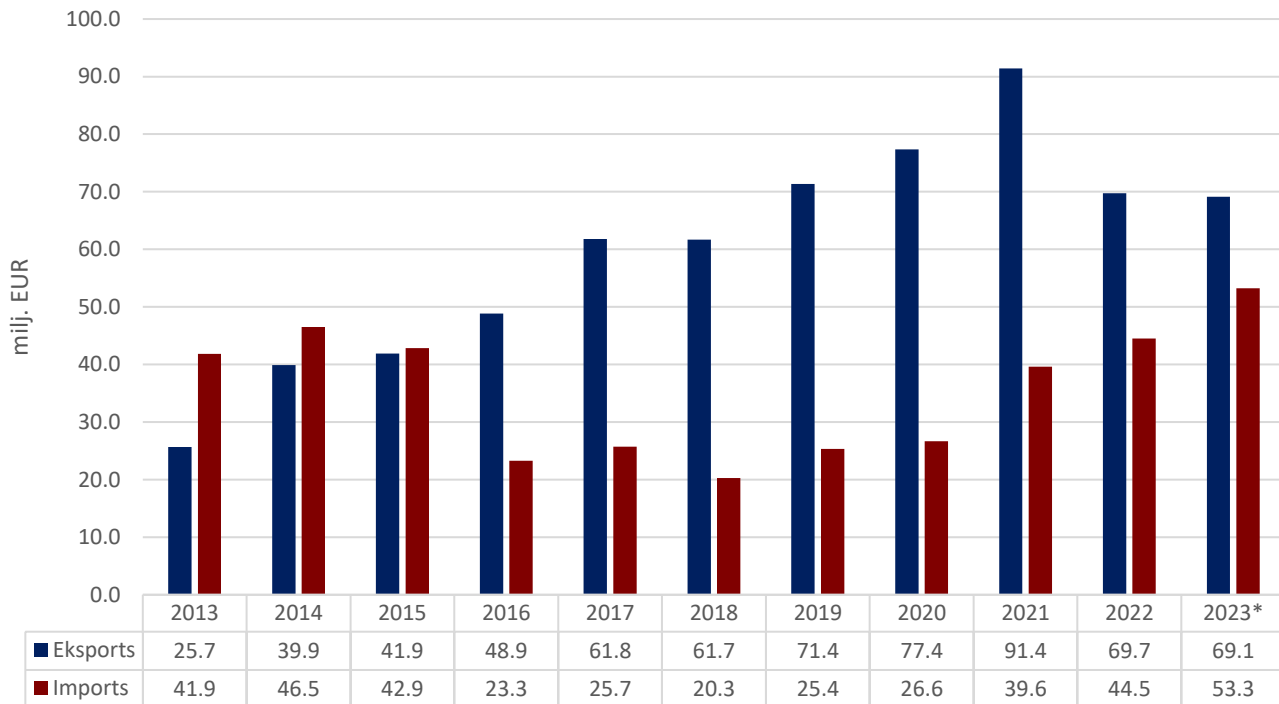
# PREČU TIRDZNIECĪBA

## PREČU EKSPORTA – IMPORTA DINAMIKA (MILJ. EUR)

Avots: Centrālā statistikas pārvalde

	2013	2014	2015	2016	2017	2018	2019	2020	2021	2022	2023*
Eksports	25.7	39.9	41.9	48.9	61.8	61.7	71.4	77.4	91.4	69.7	69.1
Izmaiņas (%)		56	5	17	26	0	16	8	18	-24	-1
Imports	41.9	46.5	42.9	23.3	25.7	20.3	25.4	26.6	39.6	44.5	53.3
Izmaiņas (%)		11	-8	-46	11	-21	25	5	49	12	20
Saldo	-16.2	-6.6	-1.0	25.6	36.1	41.4	46.0	50.7	51.8	25.2	15.9

\*provizoriskie dati



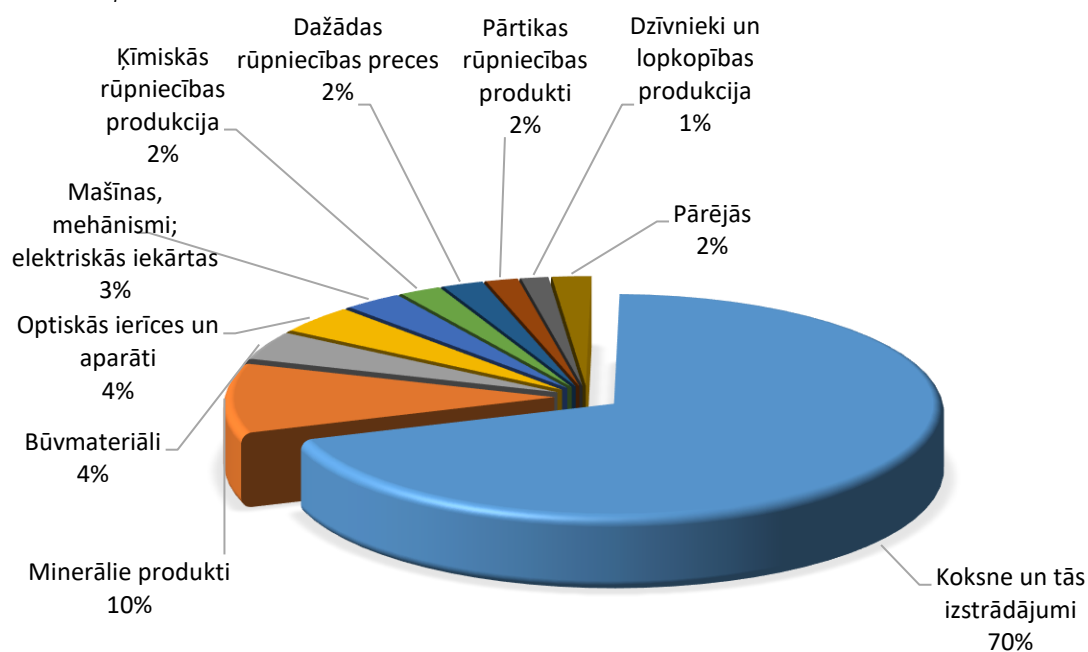
## PREČU EKSPORTS SADALĪJUMĀ PA PREČU GRUPĀM (TŪKST. EUR)

Avots: Centrālā statistikas pārvalde

Preču grupa	2019	2020	2021	2022	2023*	Izmaiņas (%)
Koksne un tās izstrādājumi	57451	59196	61826	47008	48043	2
Minerālie produkti	5209	7539	8927	8903	7027	-21
Būvmateriāli	2487	3571	3210	2722	2868	5
Optiskās ierīces un aparāti	678	1247	1670	2158	2823	31
Mašīnas, mehānismi; elektriskās iekārtas	1286	1049	2131	2150	2050	-5
Ķīmiskās rūpniecības produkcija	1038	717	1186	1048	1459	39
Dažādas rūpniecības preces	257	536	1065	414	1430	245
Pārtikas rūpniecības produkti	667	1308	1434	1518	1122	-26
Dzīvnieki un lopkopības produkcija	813	1271	1310	2211	957	-57
Metāli un to izstrādājumi	324	178	676	512	465	-9
Transportlīdzekļi	664	439	705	458	258	-44
Tekstilizstrādājumi	148	95	150	155	257	66
Plastmasas un gumijas izstrādājumi	48	43	443	77	150	94
Augu valsts produkti	0	39	6169	164	146	-11
Ādas izstrādājumi	20	45	11	38	31	-18
Dārgakmeņi un dārgmetāli	126	68	97	206	25	-88
Tauki un eļļas	11	0	0	0	18	
Apavi, galvassegas un citi priekšmeti	14	8	431	7	8	17
Papīra izstrādājumi	58	15	2	1	2	122
Mākslas un antikvārie priekšmeti	0	0	0	0	1	
Pārējās preces	41	0	0	0	0	
Ieroči un munīcija	29	0	0	0	0	
<b>KOPĀ</b>	<b>71370</b>	<b>77365</b>	<b>91442</b>	<b>69750</b>	<b>69140</b>	<b>-1</b>

## PREČU EKSPORTS SADALĪJUMĀ PA PREČU GRUPĀM 2023. GADĀ

Avots: Centrālā statistikas pārvalde



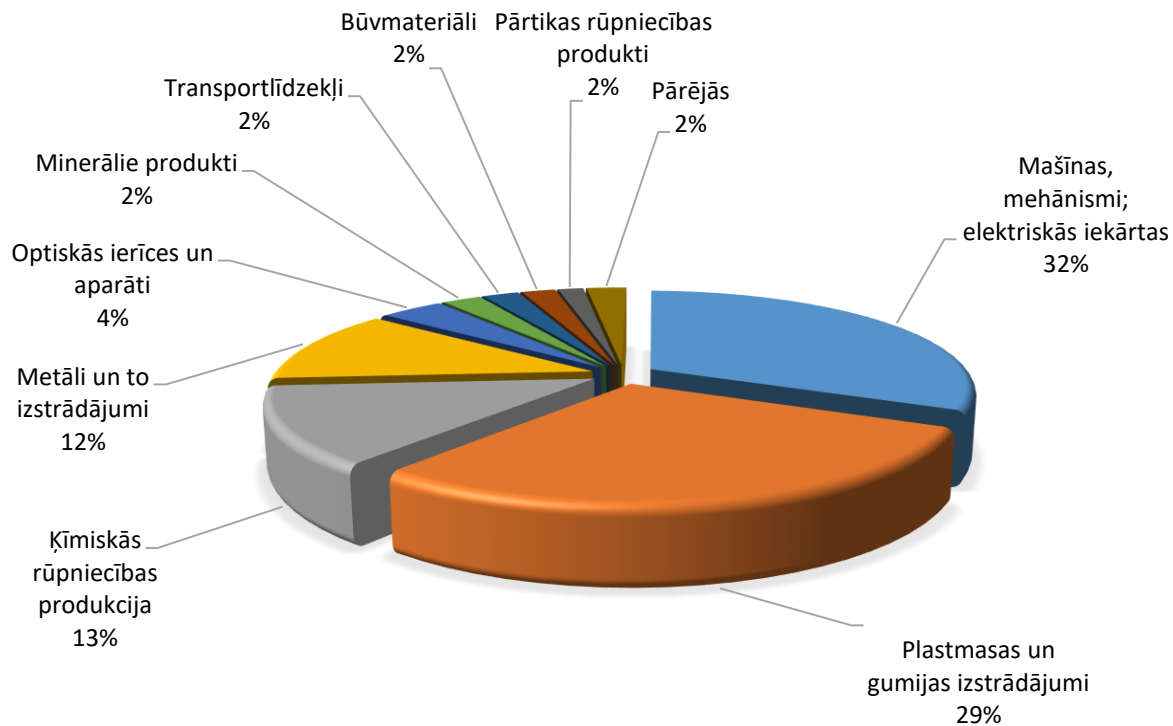
## PREČU IMPORTS SADALĪJUMĀ PA PREČU GRUPĀM (TŪKST. EUR)

Avots: Centrālā statistikas pārvalde

Preču grupa	2019	2020	2021	2022	2023*	Izmaiņas (%)
Mašīnas, mehānismi; elektriskās iekārtas	5790	8389	13480	12962	16785	29
Plastmasas un gumijas izstrādājumi	9547	8458	11310	15763	15544	-1
Ķīmiskās rūpniecības produkcija	2504	4801	5161	6177	6870	11
Metāli un to izstrādājumi	1115	816	1744	2878	6390	122
Optiskās ierīces un aparāti	1020	915	1758	2666	2047	-23
Minerālie produkti	72	88	128	114	1263	1006
Transportlīdzekļi	333	80	475	392	1168	198
Būvmateriāli	1235	1082	919	1226	1095	-11
Pārtikas rūpniecības produkti	529	783	739	763	812	6
Tekstilizstrādājumi	881	748	1109	948	579	-39
Papīra izstrādājumi	385	114	460	239	343	44
Dažādas rūpniecības preces	181	265	642	275	222	-19
Apavi, galvassegas un citi priekšmeti	1742	87	1646	78	68	-12
Ieroči un munīcija	0	0	0	0	49	
Dārgakmeņi un dārgmetāli	7	8	22	17	10	-41
Ādas izstrādājumi	9	7	2	3	3	19
Augu valsts produkti	2	6	4	3	2	-30
Koksne un tās izstrādājumi	0	0	0	0	0	139
Mākslas un antikvārie priekšmeti	1	2	0	0	0	
<b>KOPĀ</b>	<b>25353</b>	<b>26649</b>	<b>39599</b>	<b>44505</b>	<b>53252</b>	<b>20</b>

## PREČU IMPORTS SADALĪJUMĀ PA PREČU GRUPĀM 2023. GADĀ

Avots: Centrālā statistikas pārvalde

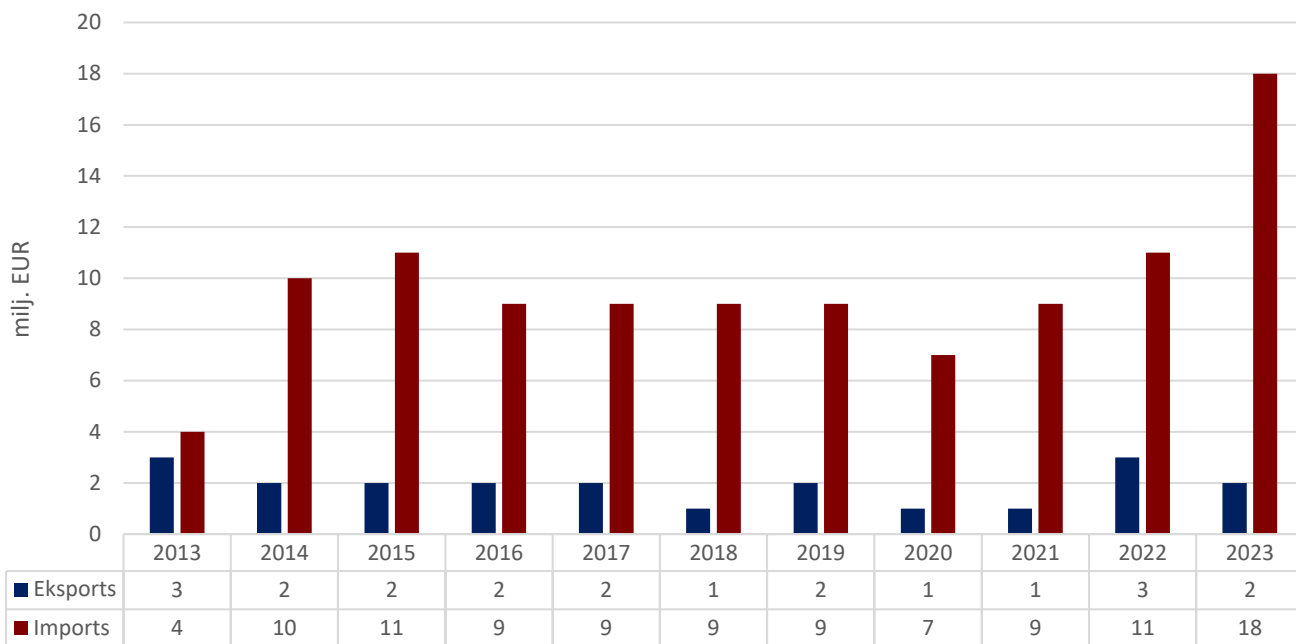


# PAKALPOJUMU TIRDZNIECĪBA

## PAKALPOJUMU EKSPORTA – IMPORTA DINAMIKA (MILJ. EUR)

Avots: Latvijas Banka

	2013	2014	2015	2016	2017	2018	2019	2020	2021	2022	2023
Eksports	3	2	2	2	2	1	2	1	1	3	2
Izmaiņas (%)		-33	0	0	0	-50	100	-50	0	200	-33
Imports	4	10	11	9	9	9	9	7	9	11	18
Izmaiņas (%)		150	10	-18	0	0	0	-22	29	22	64
Saldo	-1	-8	-9	-7	-7	-8	-7	-6	-8	-8	-16

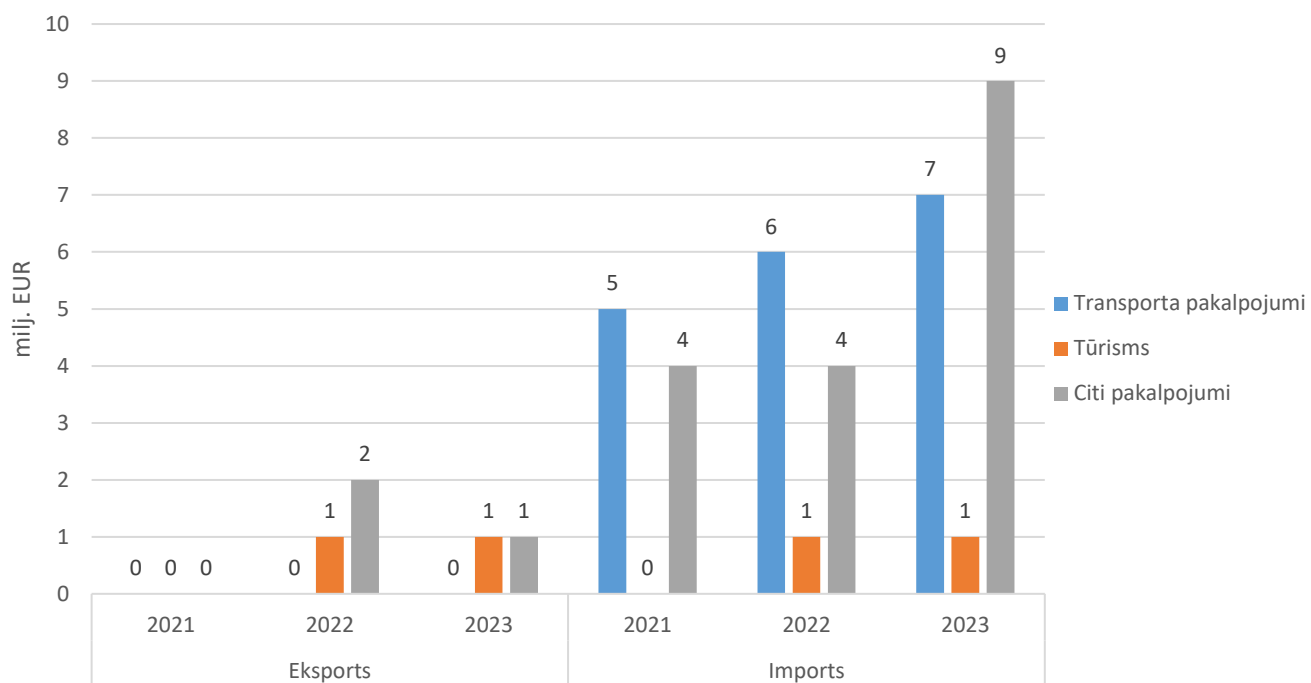


## PAKALPOJUMU TIRDZNICĪBA PA PAKALPOJUMU VEIDIEM (MILJ. EUR)

Avots: Latvijas Banka

Pakalpojumu veids	Eksports			Imports		
	2021	2022	2023	2021	2022	2023
Transporta pakalpojumi	0	0	0	5	6	7
Tūrisms	0	1	1	0	1	1
Citi pakalpojumi	0	2	1	4	4	9
<b>Kopā</b>	<b>0</b>	<b>3</b>	<b>2</b>	<b>9</b>	<b>11</b>	<b>17</b>

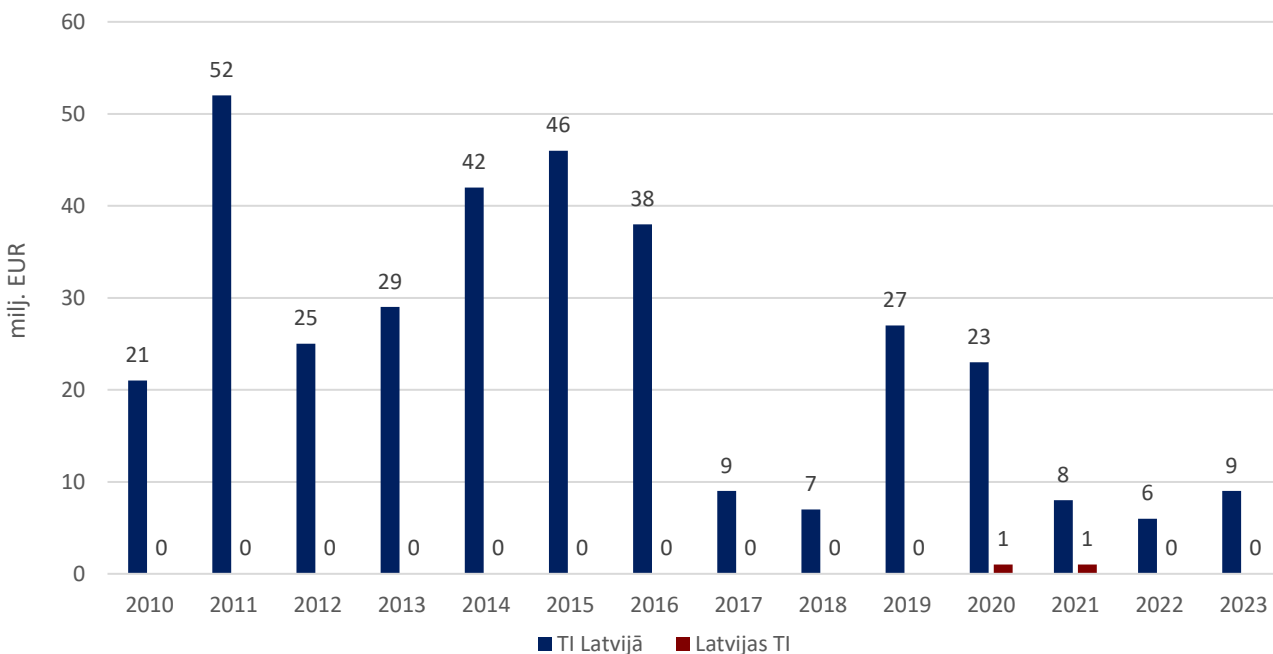
Pakalpojumu veidu summārā vērtība var nesakrist ar kopējiem gada datiem (skat. iepriekšējo tabulu!), jo pielietota noapaļošana.



# INVESTĪCIJAS

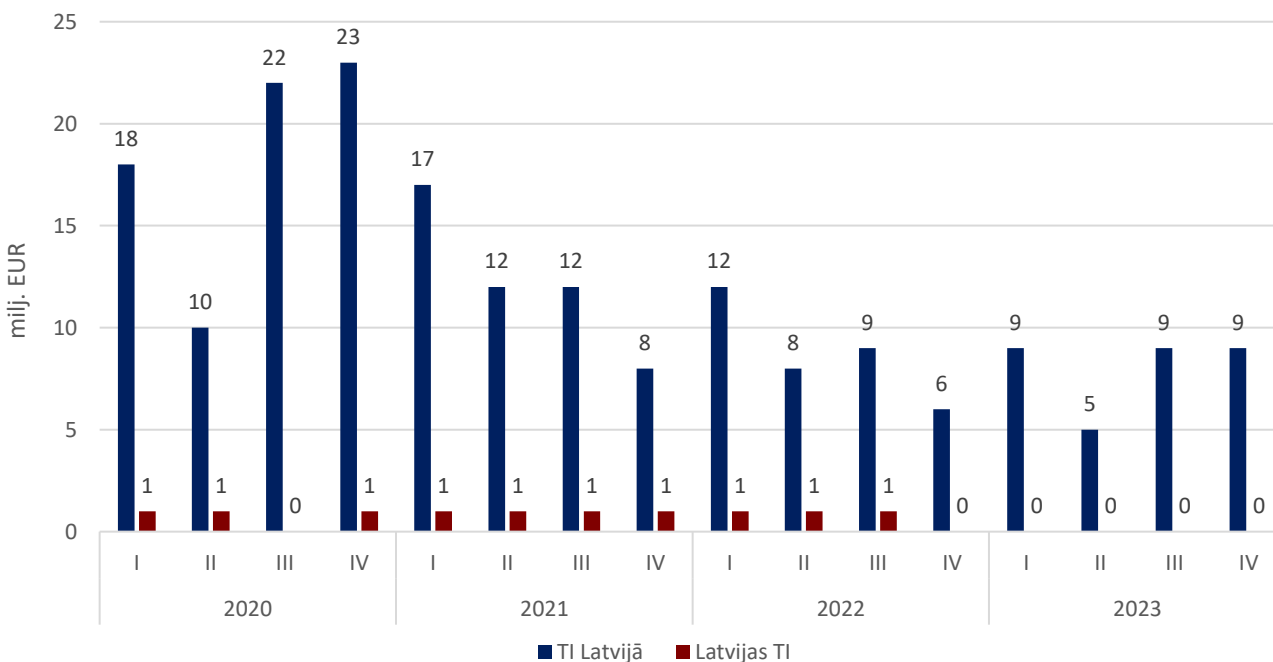
## DIENVIDKOREJAS UN LATVIJAS UZKRĀTĀS TIEŠĀS INVESTĪCIJAS (TI) PA GADIEM (MILJ. EUR)

Avots: Latvijas Banka



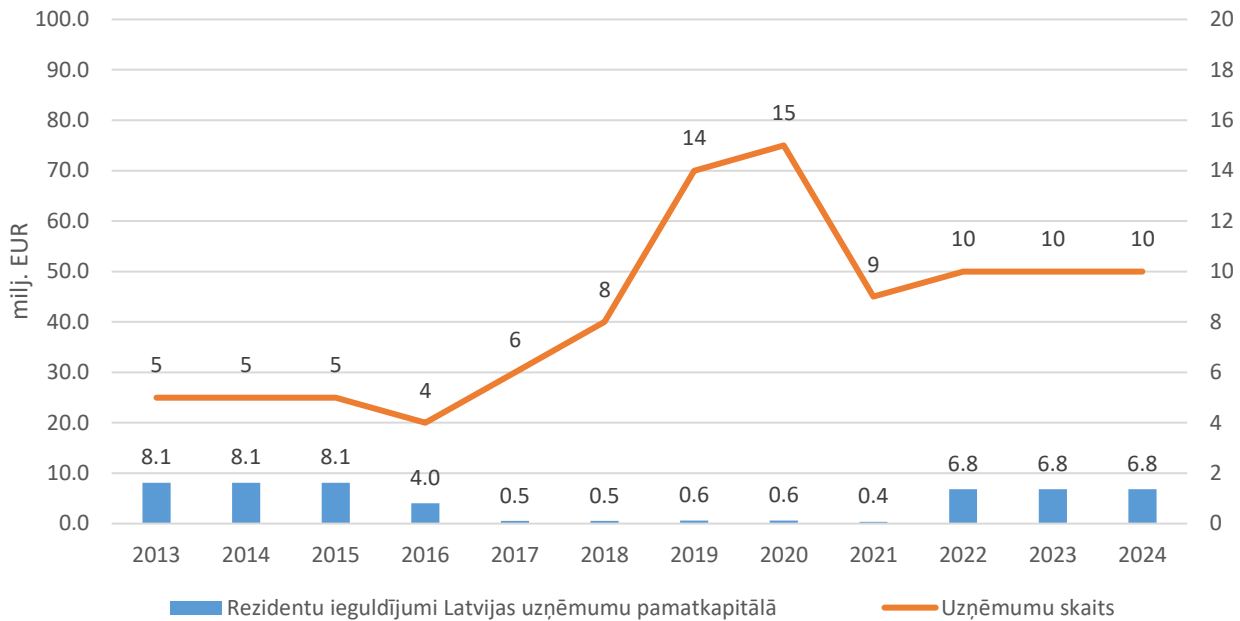
## DIENVIDKOREJAS UN LATVIJAS UZKRĀTĀS TI PA CETURKŠŅIEM (MILJ. EUR)

Avots: Latvijas Banka



## DIENVIDKOREJAS IEGULDĪJUMS LATVIJAS UZŅĒMUMU PAMATKAPITĀLĀ (MILJ. EUR)

Avots: Lursoft (Dati atjaunoti 25.03.2024.)



## TŪRISMS

### LATVIJAS TŪRISTU MĪTNĒS APKALPOTO VIESU SKAITS NO DIENVIDKOREJAS UN PAVADĪTĀS NAKTIS

Avots: Centrālā statistikas pārvalde

	2014	2015	2016	2017	2018	2019	2020	2021	2022	2023
Apkalpotās personas	2663	4814	5296	7056	6953	8341	377	579	1469	6132
Izmaiņas (%)		81	10	33	-1	20	-95	54	154	317
Pavadītās nakts	4803	7281	8144	10690	10854	13828	1108	1632	2906	10130
Izmaiņas (%)		52	12	31	2	27	-92	47	78	249

